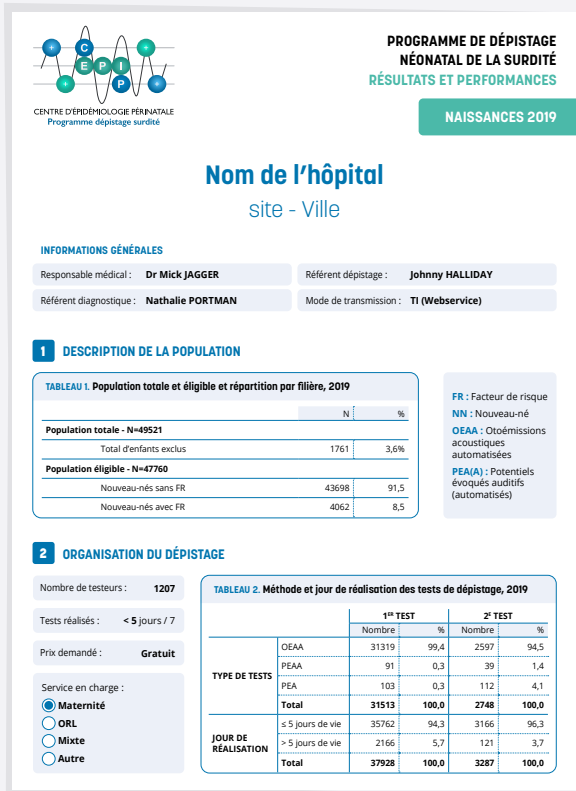


# AIDE À LA LECTURE DES FICHES DE RÉTRO-INFORMATION



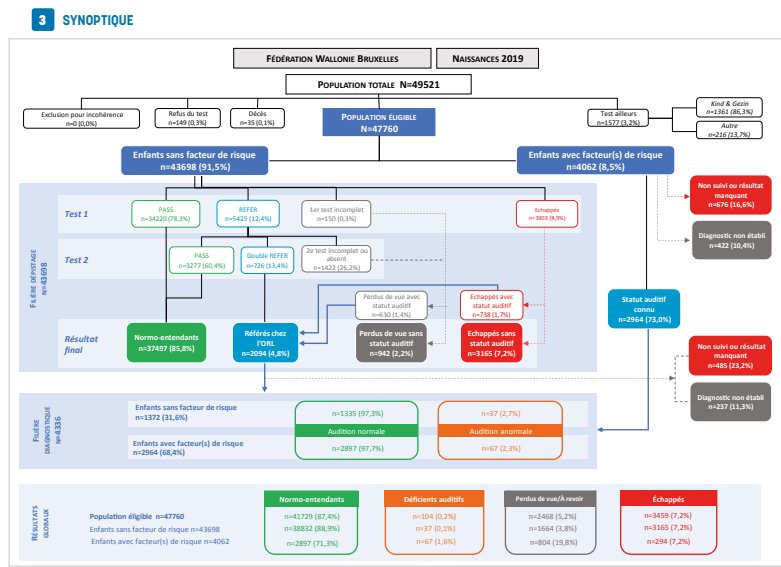
La **population totale** correspond au nombre de nouveau-nés dont les données ont été transmises au Centre de collecte.

Le **nombre d'enfants exclus** pour les analyses comprend :

- les refus parentaux quel que soit le moment de survenue des refus (avant ou après le 1er test) ;
- les décès ;
- les enfants dont les parents ont souhaité réaliser le test auditif dans une autre structure médicale ou auprès de 'Kind & Gezin' ;
- les enfants pour lesquels les résultats collectés sont incohérents.

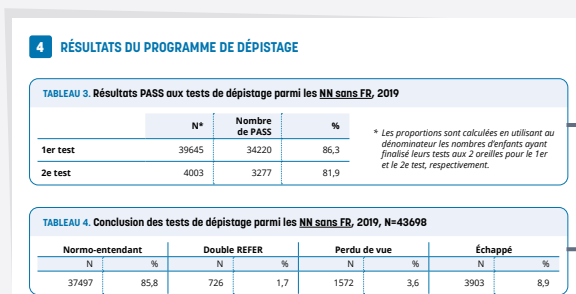
La **population éligible** pour les analyses correspond à la population totale moins le nombre d'enfants exclus.

Le **point 2** concerne la filière dépistage uniquement.



La figure synoptique donne une **vision globale** de l'ensemble des étapes du programme en détaillant les résultats des tests de dépistage et leurs conclusions ainsi que les conclusions des tests diagnostiques et les résultats globaux par année.

Les **pourcentages** sont calculés en utilisant au dénominateur l'effectif mentionné dans la case qui précède, selon le sens de lecture.



**Résultats 'PASS'** signifie un résultat 'PASS' aux 2 oreilles.

La **conclusion des tests de dépistage** est estimée sur base de la combinaison des résultats des 1er et 2e tests de dépistage.

**Double REFER** signifie un résultat 'REFER' au 1er et au 2e test de dépistage à au moins une oreille.

Un **Perdu de vue** est un NN chez qui les tests ne sont pas complets (tests non réalisés ou résultats non transmis au centre de collecte).

Un **Échappé** est un NN pour lequel aucun résultat de test n'est notifié (test non réalisé ou résultats non transmis au centre de collecte).

TABLEAU 5. Conclusion des tests diagnostiques selon les groupes d'enfants, 2019, N=6156

|  | Audition normale bilatérale |             | Audition anormale |            | Diagnostic non établi** |             | Non suivi ou résultat manquant*** |             |
|--|-----------------------------|-------------|-------------------|------------|-------------------------|-------------|-----------------------------------|-------------|
|  | N                           | %           | N                 | %          | N                       | %           | N                                 | %           |
| NN sans FR référés chez l'ORL* (n=2094)    | 1335                        | 63,8        | 37                | 1,8        | 237                     | 11,3        | 485                               | 23,2        |
| NN avec FR (n=4062)                        | 2897                        | 71,3        | 67                | 1,6        | 422                     | 10,4        | 676                               | 16,6        |
| <b>Total filière diagnostique - N=6156</b> | <b>4232</b>                 | <b>68,7</b> | <b>104</b>        | <b>1,7</b> | <b>659</b>              | <b>10,7</b> | <b>1161</b>                       | <b>18,9</b> |

\* Pour l'analyse des conclusions des tests diagnostiques, les enfants sans FR 'Référé chez l'ORL' correspondent aux enfants ayant obtenu un résultat double REFER à ou moins une oreille et aux enfants 'Perdu de vue' ou 'Échappé' de la filière dépistage pour lesquels un statut auditif a été renseigné lors d'une consultation ORL.  
 \*\* La catégorie 'Diagnostic non établi' correspond aux NN pour lesquels un statut auditif 'à revoir' a été renseigné. Elle est assimilée à la catégorie 'Perdu de vue' au niveau des résultats globaux.  
 \*\*\* Dans le groupe avec FR, les enfants non suivis ou dont le résultat est manquant pour les tests diagnostiques sont, au niveau du résultat global, répartis dans les catégories 'Perdu de vue' et 'Échappé' selon que des tests de dépistage sont notifiés ou non.

La **conclusion des tests diagnostiques** est estimée sur base du statut auditif (émis par l'ORL).

TABLEAU 6. Résultats globaux selon les groupes d'enfants et pour l'ensemble des NN, 2019, N=47760

|                                  | Normo-entendant |             | Déficient auditif |            | Perdu de vue |            | Échappé     |            |
|----------------------------------|-----------------|-------------|-------------------|------------|--------------|------------|-------------|------------|
|                                  | N               | %           | N                 | %          | N            | %          | N           | %          |
| NN sans FR (n=43698)             | 38832           | 88,9        | 37                | 0,1        | 1664         | 3,8        | 3165        | 7,2        |
| NN avec FR (n=4062)              | 2897            | 71,3        | 67                | 1,6        | 804          | 19,8       | 294         | 7,2        |
| <b>Ensemble des NN - N=47760</b> | <b>41729</b>    | <b>87,4</b> | <b>104</b>        | <b>0,2</b> | <b>2468</b>  | <b>5,2</b> | <b>3459</b> | <b>7,2</b> |

Le **résultat global** est estimé sur base de la combinaison des résultats des 1er et 2e tests de dépistage et/ou du statut auditif.

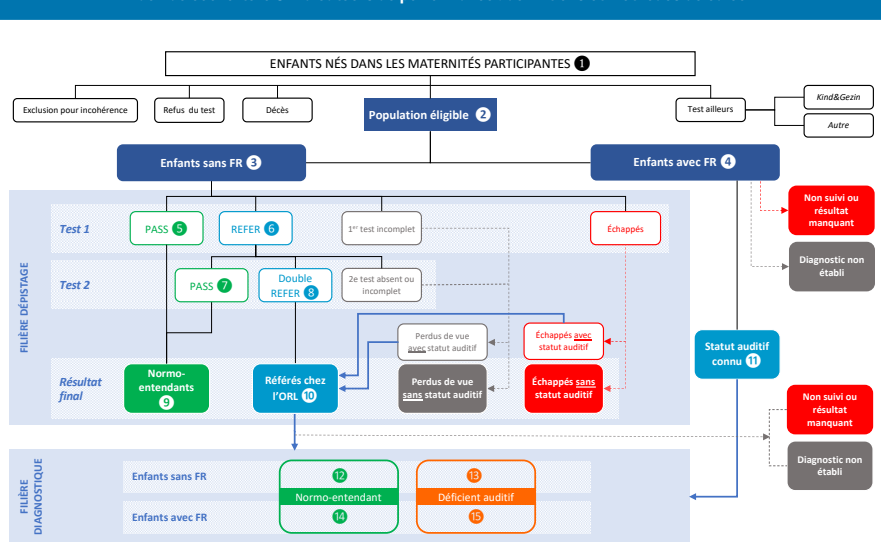
5 TAUX DE COUVERTURE ET INDICATEURS DE PERFORMANCE

TABLEAU 7. Taux de couverture et indicateurs de performance, 2019

| Indicateurs  | Abréviations     | Seuil d'efficacité (%) | %    |
|--|------------------|------------------------|------|
| <b>TAUX DE COUVERTURE</b>                                    |                  |                        |      |
| Taux de couverture globale                                   | Couv_globale     | 95,0                   | 87,6 |
| Taux de couverture parmi le groupe d'enfants sans FR         | Couv_FR=0        | 95,0                   | 88,9 |
| Taux de couverture parmi le groupe d'enfants avec FR         | Couv_FR=1        | 95,0                   | 73,0 |
| <b>INDICATEURS DE PERFORMANCE DE LA FILIÈRE DÉPISTAGE</b>    |                  |                        |      |
| Taux de couverture de la filière dépistage                   | Couv_F_Dépistage | 95,0                   | 87,5 |
| Taux de couverture du 1er test                               | Couv_T1          | 95,0                   | 90,7 |
| Taux de couverture du 2e test                                | Couv_T2          | 95,0                   | 73,8 |
| Proportion d'enfants référés pour le diagnostic              | Prop_Référés     | 4,0                    | 4,8  |
| <b>INDICATEURS DE PERFORMANCE DE LA FILIÈRE DIAGNOSTIQUE</b> |                  |                        |      |
| Taux de couverture de la filière diagnostique                | Couv_F_Diagno    | 90,0                   | 70,4 |
| Taux de couverture parmi les NN référés en ORL               | Couv_Référé ORL  | 90,0                   | 65,5 |
| Taux de couverture parmi le groupe d'enfants avec FR         | Couv_FR=1        | 90,0                   | 73,0 |

Les **définitions & méthodes** de calcul de chacun des taux de couverture et indicateurs de performance sont détaillés dans le cadre ci-contre.

Taux de couverture & indicateurs de performance : définitions et méthodes de calcul



|                         |   |                                |
|-------------------------|---|--------------------------------|
| <b>Couv_globale</b>     | Proportion d'enfants avec ou sans facteur de risque pour lesquels un statut auditif est rapporté suite aux tests de dépistage ou à une consultation ORL.  | (9 + 12 + 13 + 14 + 15) / 2    |
| <b>Couv_FR=0</b>        | Proportion d'enfants sans facteur de risque pour lesquels un statut auditif est rapporté suite aux tests de dépistage et/ou à une consultation ORL.   | (9 + 12 + 13) / 3              |
| <b>Couv_FR=1</b>        | Proportion d'enfants présentant au moins un facteur de risque et pour lesquels un statut auditif est rapporté suite à une consultation ORL.   | (11) / 4                       |
| <b>Couv_F_Dépistage</b> | Proportion d'enfants sans facteur de risque rapportés comme normo-entendant ou Double REFER suite aux tests de dépistage.   | (8 + 9) / 3                    |
| <b>Couv_T1</b>          | Proportion d'enfants sans facteur de risque ayant finalisé les 1er tests de dépistage aux 2 oreilles.   | (5 + 6) / 3                    |
| <b>Couv_T2</b>          | Proportion d'enfants sans facteur de risque REFER aux 1ers tests de dépistage et ayant finalisé les 2es tests de dépistage aux 2 oreilles.  | (7 + 8) / 6                    |
| <b>Prop_Référés</b>     | Proportion d'enfants référés pour le diagnostic depuis la filière dépistage (incluant les NN 'Double REFER' et les 'Perdu de vue' et 'Échappé' pour lesquels un statut auditif est notifié suite à une consultation ORL). | 10 / 3                         |
| <b>Couv_F_Diagno</b>    | Proportion d'enfants présentant au moins un facteur de risque ou référés chez l'ORL suite aux tests de dépistage et pour lesquels un statut auditif est rapporté suite à une consultation ORL.                            | (12 + 13 + 14 + 15) / (10 + 4) |
| <b>Couv_Référé ORL</b>  | Proportion d'enfants sans facteur de risque référés chez l'ORL depuis la filière dépistage et pour lesquels un statut auditif est rapporté suite à une évaluation diagnostique.   | (12 + 13) / 10                 |

**+** POUR EN SAVOIR PLUS Consultez les rapports d'analyses complets disponibles sur [www.cepip.be/surdite/](http://www.cepip.be/surdite/)